

# ປະສິດທິພາບໃນການເກັບລາຍຮັບຈາກອາກອນເຂົ້າງົບປະມານຂອງລັດ ເພື່ອກຽມຄວາມພ້ອມເຂົ້າສູ່ ປະຊາຄົມເສດຖະກິດອາຊຽນກໍລະນີສຶກສາ ແຂວງຈໍາປາສັກ

ປອ ນາງ ບຸນຖິມ ສີສຸມັງ<sup>1</sup>, ປທ. ອິນແປງ ສາຍວາຍາ<sup>2</sup>, ນາງ ພຽງໃຈ ແກ້ວຄໍາສຸກ<sup>3</sup>,  
ນາງ ເພັດສະໝອນ ພິມສະຫວ່າງ<sup>4</sup> ແລະ ນາງ ຜ່ອງໃສ ນະຜ່ອງໃສ<sup>5</sup>

## ບົດຄັດຫຍໍ້

ການສຶກສາປະສິດທິພາບໃນການເກັບລາຍຮັບຈາກອາກອນເຂົ້າງົບປະມານຂອງລັດ ເພື່ອກຽມຄວາມພ້ອມເຂົ້າສູ່ປະຊາຄົມອາຊຽນ ກໍລະນີສຶກສາ ແຂວງຈໍາປາສັກ ມີຈຸດປະສົງເພື່ອສຶກສາມູນຄ່າລາຍຮັບຈາກສ່ວຍສາອາກອນໃນທົ່ວແຂວງ ຈໍາປາສັກ ໂດຍແບ່ງຕາມປະເພດ ສ່ວຍສາອາກອນ ແຕ່ສິກປີ 2010-2011 ຫາ 2014-2015 ສຶກສາປະສິດທິພາບໃນການເກັບອາກອນ ເຂົ້າງົບປະມານຂອງລັດໃນທົ່ວແຂວງຈໍາປາສັກ ແຕ່ສິກປີ 2010-2011 ຫາ 2014-2015 ໂດຍວັດຈາກຄ່າດັດສະນີຄວາມພະຍາຍາມໃນການເກັບອາກອນ ເຂົ້າງົບປະມານຂອງແຂວງ ຈໍາປາສັກ ເອົາຂໍ້ມູນລາຍຮັບຈາກການເກັບອາກອນມາປຽບທຽບກັບກັບຕົວເລກລາຍຮັບຈາກການເກັບອາກອນແຕ່ສິກປີ 2010-2011 ຫາ 2014-2015.

ຈາກຜົນການສຶກສາພົບວ່າ: ປະສິດທິພາບໃນການຈັດເກັບອາກອນໂດຍລວມມີປະສິດທິພາບໃນລະດັບຕໍ່າກ່ວາປີກະຕືຊຶ່ງ  $E < 1$  ເທົ່າກັບ 0.98 (ສິກປີ 2014-2015) ຖ້າພິຈາລະນາໃນແຕ່ລະເມືອງເຫັນວ່າປະສິດທິພາບໃນການຈັດເກັບອາກອນໃນເມືອງປາກເຊມີຄ່າປະສິດທິພາບຕໍ່າກ່ວາເມືອງອື່ນໆ ເຖິງວ່າເປັນເມືອງທີ່ມີຫົວໜ່ວຍທຸລະກິດຫລາຍແຕ່ກໍມີບັນຫາໃນການຈັດເກັບອາກອນ ປະເພດຕ່າງໆເຊັ່ນ: ອາກອນຊົມໃຊ້, ຄ່າບໍລິການ ແລະ ຄ່າທໍານຽມຕ່າງໆຍັງບໍ່ທັນໄດ້ດີ. ຖ້າພິຈາລະນາປະສິດທິພາບໃນການຈັດເກັບລາຍຮັບອາກອນຕາມແຕ່ລະປະເພດແລ້ວເຫັນວ່າຄ່າປະສິດທິພາບໃນການຈັດເກັບລາຍຮັບອາກອນແຕ່ລະປະເພດຍັງບໍ່ທັນໄດ້ດີ ຊຶ່ງມີຄ່າປະສິດທິພາບລວມເທົ່າກັບ 0.98 (ສິກປີ 2014-2015) ຊຶ່ງປະສິດທິພາບຕໍ່າສຸດແມ່ນມີການຈັດເກັບອາກອນປະເພດຕ່າງໆ (ອາກອນທີ່ດິນ, ຄ່າບໍລິການ ແລະ ຄ່າທໍານຽມຕ່າງໆ) ຍັງເຮັດບໍ່ທັນໄດ້ດີ ມີຄ່າປະສິດທິພາບເທົ່າກັບ  $E = 0.59$  (ສິກປີ 2014-2015).

ສະຫຼຸບລວມແລ້ວ ປະສິດທິພາບໃນການຈັດເກັບລາຍຮັບອາກອນຂອງແຂວງ ຈໍາປາສັກມີຄ່າປະສິດທິພາບໃນລະດັບດີ  $E \approx 1$  ( $E = 0.98$ ) ເນື່ອງຈາກວ່າພະແນກອາກອນແຂວງ ຈໍາປາສັກ ໄດ້ມີແຜນການຈັດເກັບລາຍຮັບອາກອນ ແລະ ໄດ້ມີການມອບການເກັບລາຍຮັບໃຫ້ແຕ່ລະເມືອງຊຶ່ງມີພະນັກງານອາກອນເມືອງເປັນຜູ້ເກັບໂດຍກົງ ສ່ວນການຈັດເກັບລາຍຮັບອາກອນຢູ່ອ້ອມຂ້າງແຂວງແມ່ນບັນດາຫົວໜ່ວຍທຸລະກິດເຂົ້າມາມອບເຂົ້າງົບປະມານຂອງແຂວງໂດຍກົງຕາມວັນເວລາທີ່ໄດ້ລະບຸໄວ້ໃນກົດໝາຍສ່ວຍສາອາກອນ.

ຄໍາສໍາຄັນ: ລາຍຮັບອາກອນ, ປະສິດທິພາບ, ແຂວງຈໍາປາສັກ

<sup>1</sup> ຄະນະເສດຖະສາດ ແລະ ການຄຸ້ມຄອງ ມະຫາວິທະຍາໄລ ຈໍາປາສັກ Tel: 02055435870 Email: [sbounthom@yahoo.com](mailto:sbounthom@yahoo.com)  
<sup>2</sup> ຄະນະເສດຖະສາດ ແລະ ການຄຸ້ມຄອງ ມະຫາວິທະຍາໄລ ຈໍາປາສັກ  
<sup>3</sup> ຄະນະເສດຖະສາດ ແລະ ການຄຸ້ມຄອງ ມະຫາວິທະຍາໄລ ຈໍາປາສັກ  
<sup>4</sup> ຄະນະເສດຖະສາດ ແລະ ການຄຸ້ມຄອງ ມະຫາວິທະຍາໄລ ຈໍາປາສັກ  
<sup>5</sup> ຄະນະເສດຖະສາດ ແລະ ການຄຸ້ມຄອງ ມະຫາວິທະຍາໄລ ຈໍາປາສັກ

## **Taxation Income Efficiency to National Budget at Champasak province, Preparing Joint the AEC, case study: Champasak province, Lao PDR**

### **ABSTRACT**

The taxation income efficiency to national budget at Champasak province, preparing joint the AEC, case study: Champasak province, Lao PDR with the objective 1) Amount of income from taxation in Champasak province from 2010-2011 to 2014-2015. 2) Taxation income efficiency to national budget in Champasak province from 2010-2011 to 2014-2015. The taxation income efficiency estimate from the expected income and the tax to national budget by comparative data of real income from the tax with estimate income from the tax.

The result shows that taxation income efficiency value is  $E < 1$  equal to 0.98 (2014-2015) and consider each district shows that the efficiency value in Pakse district lower than other district because in Pakse district with more business unit but more difficult for collected income from the tax. If separate to the type of tax (soil tax, service and other fee) with the efficiency value  $E = 0.59$  (2014-2015).

With the taxation income policy of Champasak province assign to the staff in each district collected income and transfer to national budget on time (specify in tax law). The suggestion from this research are promote tax law to each business unit to understand about step to pay the tax and the list and type of tax...The staff have to strict in the tax law.

Keyword: tax income, efficiency, Champasak province.



### 1. ພາກສະເໜີ

ສະພາບເສດຖະກິດຂອງ ສປປ ລາວ ແມ່ນກຳລັງຢູ່ໃນທ່າກ້າວ, ເຊິ່ງນັບຕັ້ງແຕ່ໄດ້ມີການຫັນ ປ່ຽນທາງດ້ານ ເສດຖະກິດໃນປີ 1986 ພາຍໃຕ້ກົນໄກເສດຖະກິດໃໝ່ເສດຖະກິດລາວໄດ້ປ່ຽນຈາກ ເສດຖະກິດແບບລວມສູນ ປະຊາທິປະໄຕມາເປັນລະບົບເສດຖະກິດຕະຫລາດແບບເປີດກ້ວາງນະໂຍບາຍ, ເປີດປະຕູສູ່ຕະຫລາດໂລກໄດ້ຖືກຈັດຕັ້ງ ປະຕິບັດເຜື້ອສິ່ງເສີມ ແລະ ດຶງດູດການລົງທຶນໂດຍກົງຈາກ ຕ່າງປະເທດ. ການປ່ຽນແປງເຫຼົ່ານີ້ໄດ້ສ້າງເງື່ອນໄຂ ອຳນວຍຄວາມສະດວກໃຫ້ແກ່ການ ພັດທະນາ ເສດຖະກິດສັງຄົມຂອງປະເທດ.

ເຖິງແມ່ນວ່າທົ່ວໂລກໄດ້ປະເຊີນກັບວິກິດການທາງດ້ານການເງິນ, ເສດຖະກິດລາວແມ່ນຍັງ ສືບຕໍ່ ຂະຫຍາຍຕົວໃນປີ 2009 ອັດຕາການຂະຫຍາຍຕົວຂອງລວມຍອດຜະລິດຕະພັນ ຫຼື GDP ແມ່ນຢູ່ໃນລະດັບຄົງທີ່ ທີ່ 7% ແລະ ຄາດວ່າຈະສືບຕໍ່ຂະຫຍາຍຕົວໃນຊຸມປີຕໍ່ມາ, ສ່ວນໜຶ່ງຂອງການ ຂະຫຍາຍຕົວດັ່ງກ່າວແມ່ນການເພີ່ມຂຶ້ນ ຂອງການລົງທຶນໂດຍກົງຈາກຕ່າງປະເທດໃນຂະແໜງການອຸດສາຫະກຳ ແລະ ກະສິກຳ, ເຊິ່ງລວມມີ: ການທ່ອງທ່ຽວ, ການປູກພືດກະສິກຳ, ອຸດສາຫະກຳປ່າໄມ້, ຜະລັງງານໄຟຟ້າ ແລະ ບໍ່ແຮ່.

ລັດ ຊຸກຍູ້ສິ່ງເສີມວຽກງານສ່ວຍສາອາກອນ ດ້ວຍວິທີວາງນະໂຍບາຍ, ລະບຽບການ, ປະກອບ ບຸກຄະລາ ກອນ, ພາຫະນະ ແລະ ວັດຖຸອຸປະກອນ ທີ່ຈຳເປັນໃຫ້ແກ່ການເຄື່ອນໄຫວວຽກງານ ສ່ວຍສາອາກອນຢ່າງມີ ປະສິດທິພາບ. ເພື່ອຄຸ້ມຄອງການເກັບລາຍຮັບສ່ວຍສາອາກອນໃຫ້ເປັນເອກະພາບ ໃນຂອບເຂດທົ່ວປະເທດ, ດັດສີມ ລາຍໄດ້ຢ່າງຍຸຕິທຳ, ປະກອບສ່ວນສ້າງລາຍຮັບເຂົ້າງົບປະມານແຫ່ງລັດ ແນໃສ່ຊຸກຍູ້ການຜະລິດທຸລະກິດຂະໜາດນ້ອຍ, ຂະໜາດກາງ ແລະ ຂະໜາດໃຫຍ່ໃຫ້ຂະຫຍາຍຕົວ, ດຶງດູດການລົງທຶນທັງພາຍໃນ ແລະ ຕ່າງປະເທດ, ພັດທະນາ ຊຸມນະບົດ ແລະ ແກ້ໄຂຄວາມທຸກຍາກຂອງ ປະຊາຊົນບັນດາເຜົ່າ.

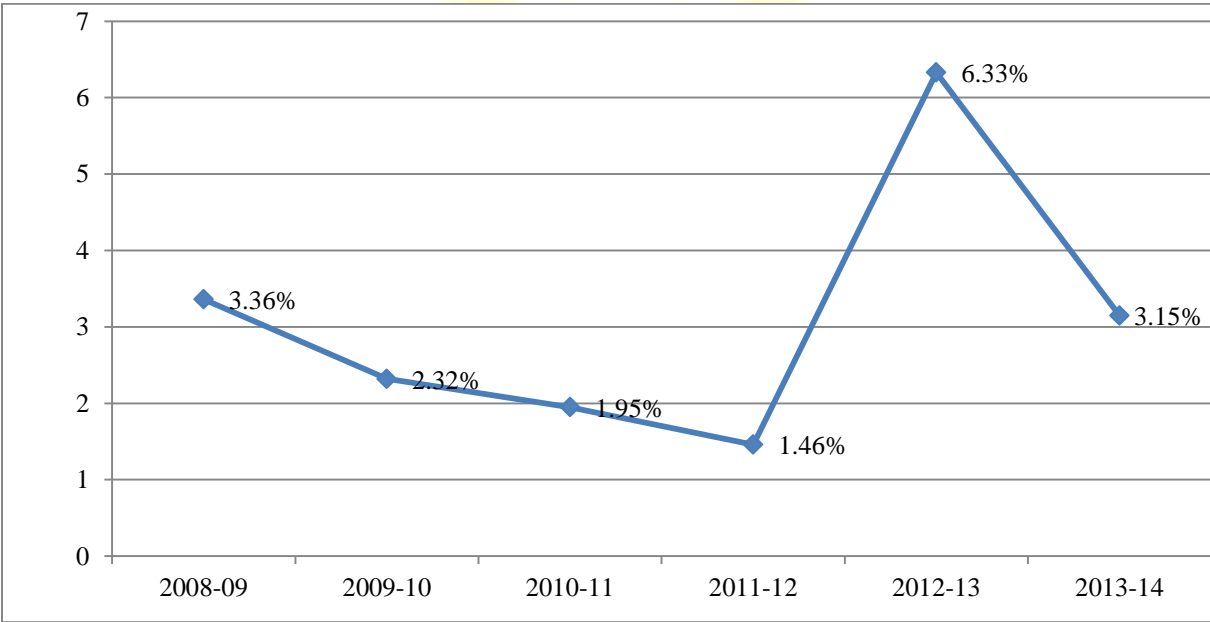
ຫັນລະບຽບການໃຫ້ງ່າຍດາຍ, ສ້າງຄວາມສະດວກສະບາຍໃຫ້ຜູ້ເສຍພາສີອາກອນໄປຄຽງຄູ່ກັບການເພີ່ມທະວີ ປະສິດທິຜົນແຫ່ງການຄຸ້ມຄອງພາສີອາກອນຂອງລັດ, ພ້ອມທັງເນັ້ນໃສ່ການເກັບຄ່າທຳນຽມສາກົນແມ່ນທົດປັບປຸງ, ເພີ່ມເຕີມບາງຂໍ້ມາດຕາຂອງກົດໝາຍວ່າດ້ວຍການຄຸ້ມຄອງພາສີອາກອນ, ການປັບປຸງເພີ່ມເຕີມບາງຂໍ້ມາດຕາຂອງກົດ ໝາຍວ່າດ້ວຍ ການຄຸ້ມຄອງພາສີອາກອນ ໄດ້ແບ່ງອອກເປັນ 3 ໝວດຕົ້ນຕໍ ດ້ວຍບັນດາຈຸດໝາຍຄື: ການປະຕິຮູບ, ຫັນລະບຽບການດ້ານບໍລິຫານໃນຂົງເຂດພາສີອາກອນເປັນງ່າຍດາຍ, ປະຕິບັດການເກັບພາສີອາກອນຢ່າງຖືກຕ້ອງ, ຫັນ ການ, ຊຸກຍູ້ເລື່ອງຫັນລະບົບພາສີ, ອາກອນເປັນທັນສະໄໝ, ສອດຄ່ອງກັບທ່າອ່ຽງເຊື່ອມໂຍງ...

ຮ່າງກົດໝາຍ ວ່າດ້ວຍການຄຸ້ມຄອງພາສີອາກອນສະບັບປັບປຸງກໍຈະເອົາໃຈໃສ່ເປັນພິເສດເຖິງການເພີ່ມທະວີ ການຫັນເປັນທັນສະໄໝ, ການເຊື່ອມໂຍງ, ມຸ້ງໄປເຖິງທຳນຽມສາກົນ, ເພີ່ມເຕີມຫຼັກການຄວາມສ່ຽງໃນການຄຸ້ມຄອງ

ພາສີອາກອນ ເພື່ອເປັນພື້ນຖານໃຫ້ແກ່ການນຳໃຊ້ບັນດາເຕັກນິກ, ວິຊາການຄຸ້ມຄອງພາສີອາກອນກ້າວໜ້າຢ່າງເປັນເອກະພາບ. ໜຶ່ງໃນບັນດາເນື້ອໃນສຳຄັນໄດ້ຮັບການປັບປຸງ ແມ່ນເພີ່ມເຕີມກົນໄກຂໍ້ຕົກລົງກ່ອນກ່ຽວກັບວິທີການກຳນົດລາຄາ ຈະຮຽກຮ້ອງໃຫ້ວິສາຫະກິດນາໆຊາດ ຕ້ອງເປັນເຈົ້າການໃນການສະເໜີມາດຕະການຄິດໄລ່ລາຄາ ຫຼືລະດັບລາຄາ ເມື່ອດຳເນີນການຊື້ຂາຍລະຫວ່າງບັນດາສະມາຊິກໃນກຸ່ມບໍລິສັດກ່ອນທີ່ແຈ້ງເສຍພາສີອາກອນ ບົນພື້ນຖານນັ້ນ, ອົງການສ່ວຍສາອາກອນຫວຽດນາມຈະສົມທົບກັບອົງການສ່ວຍສາອາກອນຕ່າງປະເທດຕິດຕາມກວດກາເພື່ອຕ້ານການສໍ້ໂກງພາສີອາກອນ.

ໃນສົກປີ 2013-2014, ຖານະການເງິນຂອງລັດຂາດດຸນ 2,857 ຕື້ກີບ, ກວມອັດຕາສ່ວນ 3,15% ຂອງຜະລິດຕະພັນແຫ່ງຊາດ ຊຶ່ງຫຼຸດລົງເມື່ອທຽບກັບສົກປີຜ່ານມາ. ການເກັບລາຍຮັບ ປະຕິບັດໄດ້ 22.470 ຕື້ກີບ, ເພີ່ມຂຶ້ນ 15%, ແລະ ລາຍຈ່າຍປະຕິບັດໄດ້ 25.370 ຕື້ກີບ, ເພີ່ມຂຶ້ນ 3% (ທະນາຄານແຫ່ງ ສປປ ລາວ, 2015).

ຮູບທີ 1: ຖານະການເງິນຂອງລັດ



ແຫຼ່ງຂໍ້ມູນ: ກະຊວງການເງິນ

ສະເພາະແຂວງຈຳປາສັກ ສະພາບການເກັບລາຍຮັບຈາກອາກອນແມ່ນເປັນລາຍຮັບຫລັກ ແລະ ມີຄວາມສຳຄັນຕໍ່ກັບແຜນລາຍຮັບງົບປະມານຂອງແຂວງ, ຜ່ານມາການຈັດເກັບລາຍຮັບຈາກອາກອນຂອງແຂວງຈຳປາສັກ ແມ່ນປະຕິບັດໄດ້ດີ ແລະ ມີຕົວເລກທີ່ເພີ່ມຂຶ້ນໃນແຕ່ລະປີ, ແຕ່ຖ້າທຽບໃສ່ແຜນການຂອງປີກໍຍັງບໍ່ສາມາດປະຕິບັດໄດ້ 100%. ສົກປີ 2014-2015 ສາມາດເກັບລາຍຮັບເຂົ້າງົບປະມານຂອງແຂວງໄດ້ 573,9 ຕື້ກີບ ປະຕິບັດໄດ້ 87% ຂອງແຜນການປີ.

ດັ່ງນັ້ນ, ເພື່ອແກ້ໄຂບັນຫາດັ່ງກ່າວພາກສ່ວນທີ່ກ່ຽວຂ້ອງໃນຂັ້ນສູນກາງ ແລະ ທ້ອງຖິ່ນ ຕ້ອງມີຄວາມເປັນເອກະພາບ ແລະ ເຂັ້ມງວດໃນການປະຕິບັດລະບຽບກົດໝາຍ ໂດຍສະເພາະແມ່ນກົດໝາຍສ່ວຍສາອາກອນຕ້ອງເຂັ້ມງວດ, ການນຳເຂົ້າຕ້ອງປະຕິບັດມາດຕະການດ້ານວິໄນຕໍ່ຜູ້ກະທຳຜິດຢ່າງເຂັ້ມງວດ ແລ້ວແຕ່ລະກໍລະນີໜັກເບົາ ເຊັ່ນ: ຢຸດຕິການການປະຕິບັດນະໂຍບາຍຕໍ່ບໍລິສັດ, ໃຊ້ມາດຕະການປັບໄໝທີ່ເໝາະສົມ, ກຳນົດຄວາມຮັບຜິດຊອບຕໍ່ຄວາມຜິດ ແລະ ອື່ນໆ.

ການກຽມເຂົ້າສູ່ປະຊາຄົມເສດຖະກິດອາຊຽນ ຊຶ່ງຈະມີຂຶ້ນໃນປີ 2015 ທີ່ຈະເຖິງນີ້ ບັນດາປະເທດສະມາຊິກອາຊຽນຕ່າງກໍໄດ້ມີການກະກຽມຄວາມພ້ອມໃຫ້ແກ່ວຽກງານດັ່ງກ່າວ. ສຳລັບ ປະເທດລາວເຮົາກໍໄດ້ມີການກຽມຄວາມພ້ອມໃນຫຼາຍໆດ້ານ ເພື່ອກຽມຮັບມືກັບສະຖານະການຕ່າງໆທີ່ ຈະເກີດຂຶ້ນເຊັ່ນ: ປັບປຸງການຄຸ້ມຄອງເສດຖະກິດມະຫາພາກ ແລະ ຈຸລະພາກໃຫ້ນັບມື້ເຂັ້ມແຂງ, ປັບປຸງ ແລະ ສ້າງໂຄງລ່າງພື້ນຖານ ລວມທັງລະບົບຂົນສົ່ງ ແລະ ລະບົບພະລາທິການ, ສ້າງໃຫ້ປະເທດເປັນ ເສັ້ນທາງເຊື່ອມຕໍ່ແຫ່ງການເຊື່ອມໂຍງ, ປັບປຸງ ແລະ ສ້າງກົດໝາຍສ່ວຍສາອາກອນໃໝ່ເພື່ອໃຫ້ມີ ລັກສະນະຄົບຊຸດ, ຄົບຖ້ວນສົມບູນ ແລະ ເພີ່ມຄວາມເຄັ່ງຄັດ ແລະ ເຂັ້ມງວດໃນການປະຕິບັດລະບຽບ ກົດໝາຍໃຫ້ນັບມື້ນັບຫຼາຍຂຶ້ນ, ທັງປັບປຸງລະບົບກົດໝາຍຂອງລາວເຮົາໃຫ້ເປັນໄປຕາມກະຕິກາລວມ ຂອງອາຊຽນ ແລະ ສາກົນເທື່ອລະກ້າວ.

## 2. ອຸປະກອນ ແລະ ວິທີການ

ໃນການວິເຄາະປະສິດທິພາບໃນການເກັບອາກອນ ເຊິ່ງວັດຈາກຄ່າດັດສະນີຄວາມພະຍາຍາມໃນການເກັບອາກອນ (E) ເຂົ້າງົບປະມານຂອງແຂວງຈຳປາສັກ ແມ່ນໄດ້ນຳເອົາຂໍ້ມູນລາຍຮັບທີ່ໄດ້ຈາກການເກັບອາກອນມາປຽບທຽບກັບຕົວເລກໃນແຜນຄາດຄະເນລາຍຮັບຈາກການເກັບອາກອນ ເຊິ່ງມີສູດຄິດໄລ່ດັ່ງນີ້:

$$E = \frac{\frac{T}{GDP}}{\frac{T_p}{GDP}}$$

ເຊິ່ງວ່າ  $E$  ແມ່ນຄ່າດັດສະນີຄວາມພະຍາຍາມໃນການເກັບອາກອນ ຫຼື ປະສິດທິພາບໃນ ການເກັບອາກອນເຂົ້າງົບປະມານຂອງລັດ.

$T$  ແມ່ນລາຍຮັບຈາກການເກັບອາກອນທີ່ເກັບໄດ້ຕົວຈິງ (ລ້ານ ກີບ).

$T_p$  ແມ່ນລາຍໄດ້ຈາກການເກັບອາກອນທີ່ຄາດຄະເນໄວ້ໃນແຜນການ (ລ້ານ ກີບ).

$GDP$  ແມ່ນມູນຄ່າລວມຍອດຜະລິດຕະຜົນພາຍໃນ (ລ້ານ ກີບ).

ສຳລັບຄ່າຂອງ  $E$  ທີ່ຄຳນວນໄດ້ຈະຖືເປັນຕົວຊີ້ວັດເຖິງປະສິດທິພາບໃນການເກັບອາກອນ ໂດຍມີເຫນັ້ນໃນການອະທິບາຍຜົນການຄຳນວນດັ່ງນີ້:

- ຖ້າ  $E = 1$  ສະແດງວ່າ ປະສິດທິພາບໃນການເກັບອາກອນ ແມ່ນຢູ່ໃນລະດັບປົກກະຕິ ຫຼື ຢູ່ໃນ ລະດັບທີ່ ຍອມຮັບໄດ້.
- ຖ້າ  $E > 1$  ສະແດງວ່າ ປະສິດທິພາບໃນການເກັບອາກອນ ແມ່ນຢູ່ໃນລະດັບສູງກວ່າປົກກະຕິ.
- ຖ້າ  $E < 1$  ສະແດງວ່າ ປະສິດທິພາບໃນການເກັບອາກອນ ແມ່ນຢູ່ໃນລະດັບທີ່ຕໍ່າກວ່າປົກກະຕິ.

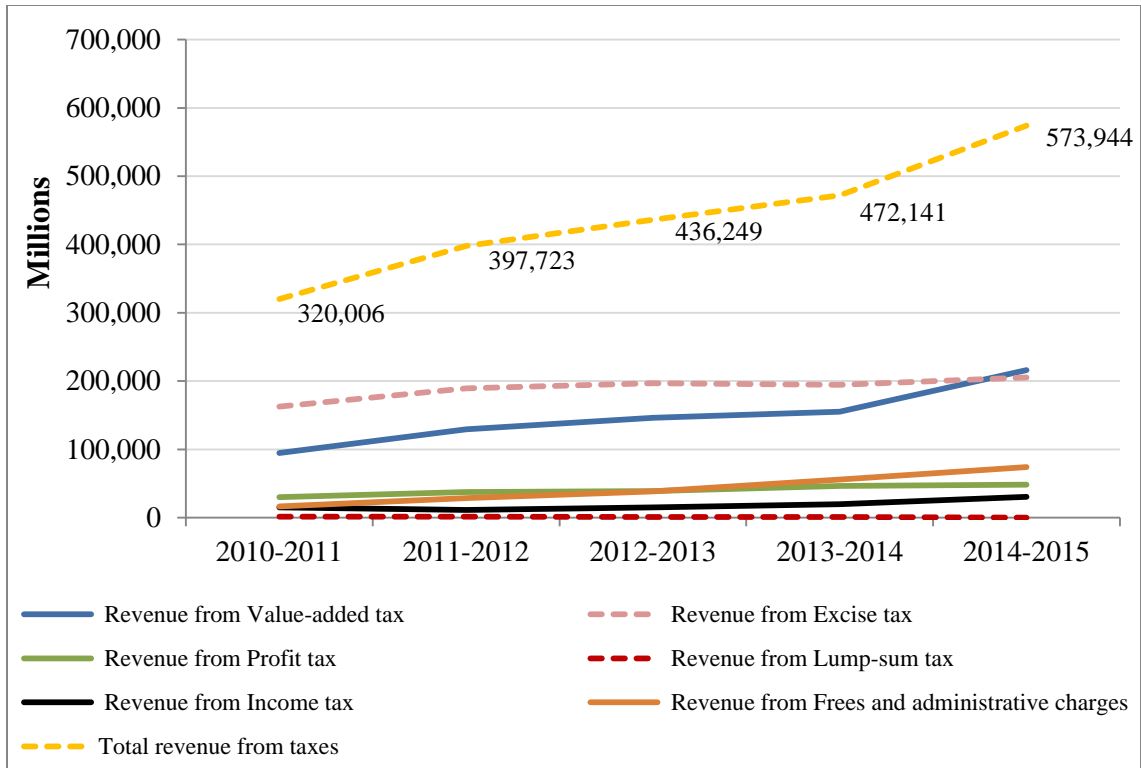
### 3. ຜົນການສຶກສາ ແລະ ວິຈານ

ມູນຄ່າລາຍຮັບຈາກສ່ວຍສາອາກອນ ໃນທົ່ວແຂວງ ຈຳປາສັກ ໂດຍແບ່ງປະເພດສ່ວຍສາອາກອນ ແຕ່ປີສິກປີ 2010-2011 ຫາ 2014-2015.

ຕົວເລກລາຍຮັບຈາກການເກັບອາກອນຂອງແຂວງຈຳປາສັກມີທ່າອ່ຽງເພີ່ມຂຶ້ນໃນແຕ່ລະປີເຮັດໃຫ້ເປີເຊັນການປ່ຽນແປງມູນຄ່າການເກັບອາກອນມີທ່າອ່ຽງເພີ່ມຂຶ້ນຫລາຍແມ່ນລາຍຮັບອາກອນຕົວເລກທຸລະກິດ ແລະ ອາກອນມູນຄ່າເພີ່ມ ເນື່ອງຈາກວ່າມີການລົງທຶນທັງພາຍໃນ ແລະ ຕ່າງປະເທດ ເພີ່ມຂຶ້ນເຮັດໃຫ້ມີການຈ້າງງານ ຊຶ່ງເປີເຊັນການປ່ຽນແປງລາຍຮັບຈາກອາກອນເງິນເດືອນເພີ່ມຂຶ້ນ. ແຕ່ອາກອນກຳໄລມີທ່າອ່ຽງຫຼຸດລົງ ເນື່ອງຈາກວ່າການດຳເນີນທຸລະກິດບໍ່ໄດ້ດີ, ກຳໄລນ້ອຍເຮັດໃຫ້ ອັດຕາ ອາກອນກຳໄລ ຫຼຸດລົງ. ອາກອນຊົມໃຊ້ມີທ່າອ່ຽງເພີ່ມຂຶ້ນ ເນື່ອງຈາກວ່າມີການນຳເຂົ້າ ແລະ ຊົມໃຊ້ຍານພາຫະນະລົດໃຫຍ່ເປັນສ່ວນຫລາຍເຮັດໃຫ້ມີການເກັບອາກອນຊົມໃຊ້ເພີ່ມຂຶ້ນ. ສ່ວນເປີເຊັນ ການປ່ຽນແປງລາຍຮັບຈາກອາກອນຕຳສຸດຫຼຸດລົງເນື່ອງຈາກວ່າ ລັດຖະບານໄດ້ມີການສັ່ງໂຈະການເກັບ ລາຍຮັບຈາກອາກອນຕຳສຸດ.

ຮູບທີ 1: ທ່າອ່ຽງຂອງມູນລາຍຮັບຈາກສ່ວຍສາອາກອນ ໃນທົ່ວແຂວງຈຳປາສັກ ແຕ່ສິກປີ 2010-2011 ຫາ 2014-2015, ໂດຍແຍກຕາມປະເພດສ່ວຍສາອາກອນ (ຫົວໜ່ວຍ ລ້ານ ກີບ).

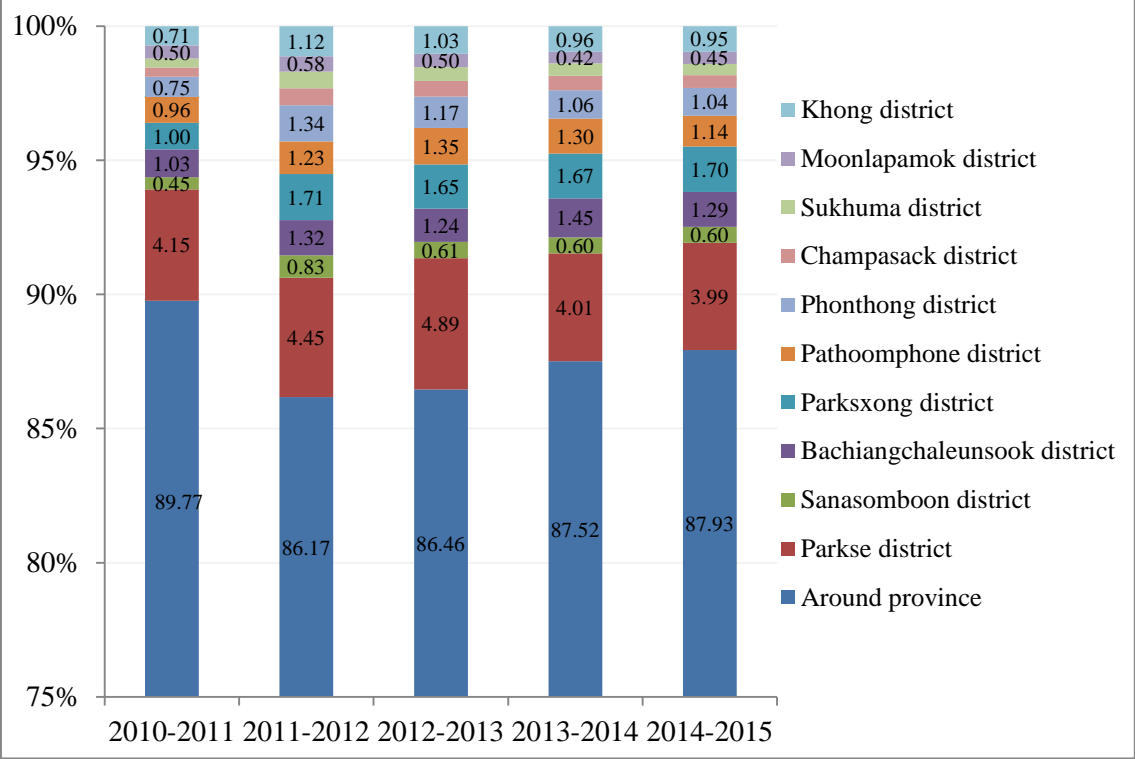




ແຫຼ່ງຂໍ້ມູນ: ຫ້ອງການຂໍ້ມູນຂ່າວສານ ແລະ ICT, ພະແນກສ່ວຍສາອາກອນ ແຂວງ ຈຳປາສັກ.

ລາຍຮັບຈາກການເກັບອາກອນອ້ອມຂ້າງແຂວງມີຈຳນວນຫລາຍກວມ 80% ຂອງລາຍຮັບທົ່ວແຂວງ, ຮອງລົງມາແມ່ນເມືອງປາກເຊ ແລະ ເມືອງປາກຊ່ອງ, ເມືອງບາຈຽງຈະເລີນສຸກ ເນື່ອງຈາກວ່າມີຫົວໜ່ວຍທຸລະກິດຈຳນວນຫລາຍເຊັ່ນ: ເມືອງປາກເຊມີ 7,962 ຫົວໜ່ວຍ, ເມືອງປາກຊ່ອງມີ 2,368 ຫົວໜ່ວຍ ແລະ ເມືອງບາຈຽງຈະເລີນສຸກມີ 2,092 ຫົວໜ່ວຍ. ສ່ວນເມືອງອື່ນໆ ໂດຍລວມບໍ່ແຕກຕ່າງກັນຫລາຍ ເພາະວ່າຂຶ້ນກັບສະພາບທີ່ຕັ້ງຜູມສັນຖານ ແລະ ທ່າແຮງຂອງແຕ່ລະເມືອງ. ສ່ວນເມືອງທີ່ມີລາຍໄດ້ນ້ອຍກວ່າໝູ່ແມ່ນເມືອງສຸຂຸມາ ເນື່ອງຈາກວ່າເປັນເມືອງນ້ອຍມີຫົວໜ່ວຍທຸລະກິດໜ້ອຍມີພຽງ 3,179 ຫົວໜ່ວຍ ແຕ່ໃນນັ້ນຫົວໜ່ວຍທຸລະກິດໃນຂະແໜງການຄ້າມີ 2,355 ຫົວໜ່ວຍ, ຫົວໜ່ວຍທຸລະກິດໃນຂະແໜງບໍລິການມີ 781 ຫົວໜ່ວຍ ແລະ ຫົວໜ່ວຍທຸລະກິດໃນຂະແໜງການຜະລິດມີພຽງ 43 ຫົວໜ່ວຍ ເຮັດໃຫ້ລາຍຮັບຈາກການເກັບອາກອນ ແລະ ຄ່າບໍລິການ, ຄ່າທຳນຽມຕ່າງໆບໍ່ສູງຄືເມືອງອື່ນໆ ເນື່ອງຈາກວ່າມີຫົວໜ່ວຍທຸລະກິດການຄ້າຍ່ອຍ ຊຶ່ງບໍ່ແມ່ນຫົວໜ່ວຍທຸລະກິດການຜະລິດເປັນສຳຄັນ ແລະ ຫົວໜ່ວຍບໍລິການຍັງບໍ່ມີຫລາຍ.

ຮູບທີ 4.2 ລາຍຮັບຈາກສ່ວຍສາອາກອນ ໃນທົ່ວແຂວງຈຳປາສັກ ແຕ່ສິກປີ 2010-2011 ຫາ 2014-2015, ໂດຍ

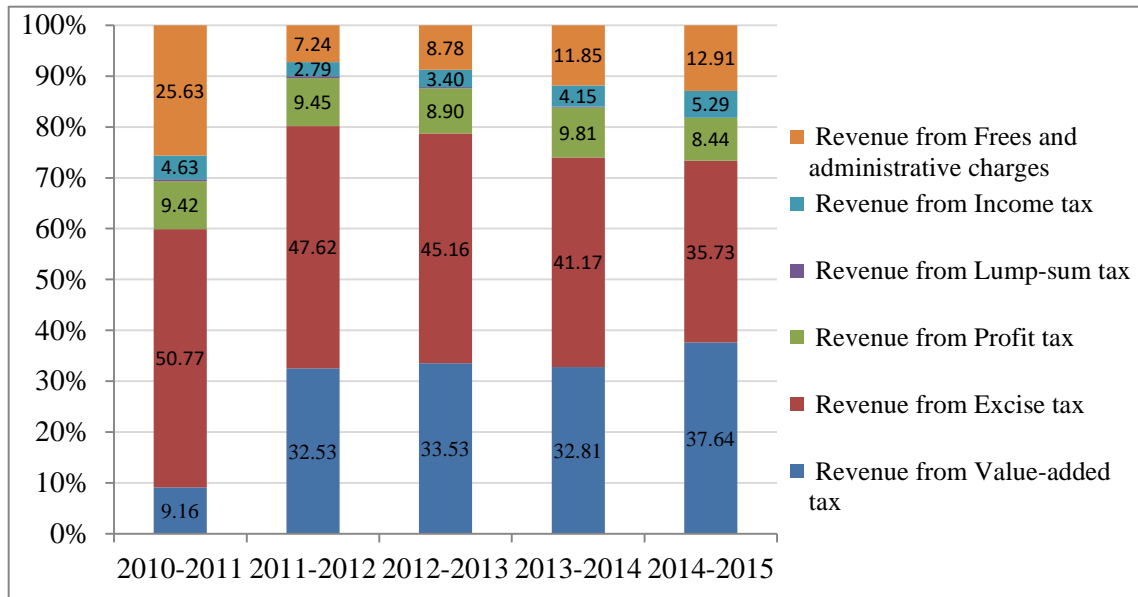


ແຍກຕາມ ແຕ່ລະເມືອງເມືອງ ແລະ ອ້ອມຂ້າງແຂວງ

ແຫຼ່ງຂໍ້ມູນ: ຫ້ອງການຂໍ້ມູນຂ່າວສານ ແລະ ICT, ພະແນກສ່ວຍສາອາກອນ ແຂວງ ຈຳປາສັກ.

ຖ້າພິຈາລະນາຕາມປະເພດລາຍຮັບຈາກການເກັບອາກອນແລ້ວແມ່ນອາກອນຕົວເລກທຸລະກິດ ແລະ ອາກອນເພີ່ມມີຕົວເລກຫລາຍກ່ວາໜູ່ ເພາະວ່າແຂວງຈຳປາສັກມີຫົວໜ່ວຍທຸລະກິດທັງໝົດ 35.987 ຫົວໜ່ວຍ (ຂະແໜງການຄ້າ 22,866 ຫົວໜ່ວຍ, ຂະແໜງການບໍລິການ 11,556 ຫົວໜ່ວຍ ແລະ ຂະແໜງການຜະລິດ 1,565 ຫົວໜ່ວຍ) ເຮັດໃຫ້ລາຍຮັບຈາກອາກອນຕົວເລກທຸລະກິດເພີ່ມຂຶ້ນໃນແຕ່ລະປີ. ນອກນັ້ນຍັງມີອາກອນຊົມໃຊ້ ແລະ ອາກອນປະເພດຕ່າງໆກໍເພີ່ມຂຶ້ນຫລາຍເຊັ່ນກັນ ເພາະວ່າມີການເກັບອາກອນຊົມໃຊ້ເພີ່ມຂຶ້ນຈາກສິນຄ້າຜູມເຜືອຍເຊັ່ນ: ລົດໃຫຍ່, ລົດຈັກ, ອຸປະກອນຮັບໃຊ້ການຜະລິດ ແລະ ອື່ນໆ, ມີຝຽງອາກອນຕໍ່າສຸດມີທ່າອ່ຽງຫລຸດລົງ ເພາະວ່າມີການສົ່ງໂຈະການເກັບອາກອນຕໍ່າສຸດຈາກລັດຖະບານ.

ຕາຕະລາງ A-3: ລາຍຮັບຈາກສ່ວຍສາອາກອນ ໃນທົ່ວແຂວງຈໍາປາສັກ ແຕ່ສີກປີ 2004-2005 ຫາ 2014-2015, ໂດຍແຍກຕາມປະເພດຂອງສ່ວຍສາອາກອນປະສິດທິພາບໃນການເກັບອາກອນເຂົ້າງົບປະມານຂອງລັດ ໃນທົ່ວແຂວງ ຈໍາປາສັກ ແຕ່ປີສີກປີ 2010-2011 ຫາ 2014-2015.



ແຫຼ່ງຂໍ້ມູນ: ຫ້ອງການຂໍ້ມູນຂ່າວສານ ແລະ ICT, ພະແນກສ່ວຍສາອາກອນ ແຂວງ ຈໍາປາສັກ.

ການເກັບລາຍຮັບຈາກອາກອນຜ່ານມາມີທ່າອ່ຽງເພີ່ມຂຶ້ນໃນແຕ່ລະປີ ແລະ ຈາກຜົນການວິເຄາະເຫັນວ່າ: ປະສິດທິພາບໃນການຈັດເກັບອາກອນ ໂດຍລວມມີປະສິດທິພາບໃນລະດັບຕໍ່າກວ່າປີກະຕິ ຊຶ່ງ  $E < 1$  ເທົ່າກັບ 0.98 (ສີກປີ 2014-2015) ຖ້າພິຈາລະນາໃນແຕ່ລະເມືອງເຫັນວ່າ ປະສິດທິພາບໃນການຈັດເກັບອາກອນໃນເມືອງປາກເຊມີຄ່າປະສິດທິພາບຕໍ່າກວ່າເມືອງອື່ນໆ ເຖິງວ່າເປັນເມືອງທີ່ມີຫົວໜ່ວຍທຸລະກິດຫລາຍແຕ່ກໍມີບັນຫາໃນການຈັດເກັບອາກອນປະເພດຕ່າງໆເຊັ່ນ: ອາກອນຊົມໃຊ້, ຄ່າບໍລິການ ແລະ ຄ່າທຳນຽມຕ່າງໆຍັງບໍ່ທັນໄດ້ດີ ເນື່ອງຈາກວ່າ ຄວາມຮັບຮູ້, ຄວາມເຂົ້າໃຈກ່ຽວກັບຜົນທະອາກອນ ຍັງບໍ່ທັນສູງ ຂາດຄວາມຕື່ນຕົວໃນການມອບຜົນທະອາກອນໃນແຕ່ລະເດືອນ. ສ່ວນເມືອງປະທຸມພອນ ແລະ ເມືອງຈໍາປາສັກ ຍັງມີການການຈັດເກັບອາກອນບໍ່ທັນໄດ້ດີ ເນື່ອງຈາກເກີດວິກິດທາງດ້ານການເງິນໃນພາກພື້ນ ແລະ ປະເທດໄກ້ຄຽງເຮັດໃຫ້ບາງຫົວໜ່ວຍທຸລະກິດຍຸບເລີກທຸລະກິດ, ມີບາງຫົວໜ່ວຍຈິດທະບຽນຕໍ່ບໍ່ໄດ້ດໍາເນີນການເລີຍເຮັດໃຫ້ຕົວເລກລາຍຮັບປະຕິບັດບໍ່ໄດ້ຕາມແຜນ.

ຕາຕະລາງທີ 9.1 ສະແດງປະສິດທິພາບໃນການເກັບອາກອນເຂົ້າງົບປະມານຂອງແຂວງ ຈຳປາສັກ ແຕ່ປີສິກປີ 2011-2012 ຫາ 2014-2015, ໂດຍແຍກຕາມ ແຕ່ເມືອງເມືອງ ແລະ ອ້ອມຂ້າງແຂວງ.

ລາຍການ	ປະສິດທິພາບໃນການຈັດ ເກັບອາກອນ ( E )				ປະສິດທິພາບ ໃນການຈັດ ເກັບອາກອນ ສະເລ່ຍ
	ໃນ ສິກປີ	ໃນ ສິກປີ	ໃນ ສິກປີ	ໃນ ສິກປີ	
	2011-2012 (A)	2012-2013 (B)	2013-2014 (C)	2014-2015 (D)	
ອ້ອມຂ້າງແຂວງ	1.19	0.94	0.88	0.87	0.97
ເມືອງປາກເຊ	1.06	0.99	0.75	0.91	0.93
ເມືອງຊະນະສົມບູນ	1.67	1.04	0.96	1.01	1.17
ເມືອງບາຈຽງ ຈະເລີນສຸກ	1.24	1.04	1.12	0.89	1.07
ເມືອງປາກຊ່ອງ	1.29	1.07	1.00	1.02	1.10
ເມືອງປະທຸມພອນ	1.12	1.04	0.92	0.88	0.99
ເມືອງໂພນທອງ	1.26	0.99	0.84	0.99	1.02
ເມືອງຈຳປາສັກ	1.18	1.00	0.83	0.91	0.98
ເມືອງສຸຂຸມາ	1.49	1.14	0.98	0.88	1.12
ເມືອງມຸນລະປະໂມກ	1.74	1.27	0.99	1.08	1.27
ເມືອງໂຂງ	1.48	1.17	1.00	1.00	1.16
ທົ່ວແຂວງ ຈຳປາສັກ	1.20	0.96	0.88	0.88	0.98

ແຫຼ່ງຂໍ້ມູນ: ຜະແນກສ່ວຍສາອາກອນ ແຂວງ ຈຳປາສັກ ແລະ ຜົນການຄຳນວນຂອງຜູ້ສຶກສາ.

ໝາຍບອກ: ຖ້າ  $E = 1$  ສະແດງວ່າປະສິດທິພາບໃນການເກັບອາກອນ ແມ່ນຢູ່ໃນລະດັບປົກກະຕິ ຫຼື ຍອມຮັບໄດ້.

ຖ້າ  $E > 1$  ສະແດງວ່າປະສິດທິພາບໃນການເກັບອາກອນ ແມ່ນຢູ່ໃນລະດັບສູງກວ່າປົກກະຕິ.

ຖ້າ  $E < 1$  ສະແດງວ່າປະສິດທິພາບໃນການເກັບອາກອນ ແມ່ນຢູ່ໃນລະດັບຕໍ່າກວ່າປົກກະຕິ.

ຖ້າພິຈາລະນາປະສິດທິພາບໃນການຈັດເກັບລາຍຮັບອາກອນຕາມແຕ່ລະປະເພດແລ້ວເຫັນວ່າ ຄ່າປະສິດທິພາບໃນການຈັດເກັບລາຍຮັບອາກອນແຕ່ລະປະເພດຍັງບໍ່ທັນໄດ້ດີ ຊຶ່ງມີຄ່າປະສິດທິພາບລວມເທົ່າກັບ 0.98 ຖ້າພິຈາລະນາຕາມແຕ່ລະປະເພດອາກອນແລ້ວເຫັນວ່າຄ່າປະສິດທິພາບໃນການຈັດເກັບອາກອນ ປະເພດຕ່າງໆ ມີຄ່າປະສິດທິພາບຕໍ່າກວ່າປົກກະຕິເທົ່າກັບ 0.98 (ສິກປີ 2014-2015) ຊຶ່ງປະສິດທິພາບຕໍ່າສຸດແມ່ນການຈັດເກັບອາກອນປະເພດຕ່າງໆ (ອາກອນທີ່ດິນ, ຄ່າບໍລິການ ແລະ ຄ່າທຳນຽມຕ່າງໆ) ຍັງເຮັດບໍ່ທັນໄດ້ດີ ມີຄ່າປະສິດທິພາບເທົ່າກັບ  $E = 0.59$  (ສິກປີ 2014-2015). ນອກນັ້ນຍັງມີລາຍຮັບອາກອນຕົວເລກທຸລກິດ ແລະ ອາກອນມູນຄ່າເພີ່ມມີຄ່າປະສິດທິພາບ ຕໍ່າກວ່າປົກກະຕິ ເທົ່າກັບ  $E = 0.98$  ເຖິງວ່າຄ່າປະສິດທິພາບຕໍ່າກວ່າປົກກະຕິແຕ່ກໍຍັງ ມີທ່າອ່ຽງເພີ່ມຂຶ້ນຈາກສິກປີ 2012-2013 ແລະ ສິກປີ 2013-2014 ຊຶ່ງຄ່າປະສິດທິພາບເທົ່າກັບ  $E = 0.78$  ແລະ  $E = 0.72$  ຕາມລຳດັບ ແລະ ມີທ່າອ່ຽງດີຂຶ້ນໃນສິກປີ 2014-2015. ສ່ວນອາກອນປະເພດອື່ນໆເຊັ່ນ: ອາກອນຊົມໃຊ້, ອາກອນກຳໄລ ແລະ ອາກອນເງິນເດືອນ ແມ່ນມີຄ່າປະສິດທິພາບສູງກວ່າຄ່າ ປະສິດທິພາບປົກກະຕິ  $E > 1$ .

ຕາຕະລາງທີ 9.2 ສະແດງປະສິດທິພາບໃນການເກັບອາກອນເຂົ້າງົບປະມານຂອງແຂວງ ຈຳປາສັກ ແຕ່ປີສິກປີ 2011-2012 ຫາ 2014-2015, ໂດຍແຍກຕາມ ປະເພດສ່ວຍສາອາກອນ.

ລາຍການ	ປະສິທິຜົນໃນການຈັດ ເກັບອາກອນ ( E )				ປະສິທິຜົນ ໃນການຈັດ ເກັບອາກອນ ສະເລ່ຍ
	ໃນ ສິກປີ	ໃນ ສິກປີ	ໃນ ສິກປີ	ໃນ ສິກປີ	
	2011-2012 (A)	2012-2013 (B)	2013-2014 (C)	2014-2015 (D)	
ລາຍຮັບຈາກອາກອນຕົວເລກທຸລະ ກິດ ແລະ ອາກອນມູນຄ່າເພີ່ມ	1.29	0.78	0.72	1.14	0.98
ລາຍຮັບຈາກອາກອນຊົມໃຊ້	1.18	1.65	1.38	0.82	1.26
ລາຍຮັບຈາກອາກອນກຳໄລ	1.41	0.91	0.71	1.26	1.07
ລາຍຮັບຈາກອາກອນຕຳສຸດ	1.44	N/A	N/A	N/A	1.44
ລາຍຮັບຈາກອາກອນເງິນເດືອນ	1.30	0.60	1.35	1.22	1.12
ລາຍຮັບຈາກອາກອນປະເພດຕ່າງໆ	0.84	0.47	0.54	0.48	0.59
ທົ່ວແຂວງ ຈຳປາສັກ	1.20	0.96	0.88	0.88	0.98

**ແຫຼ່ງຂໍ້ມູນ:** ພະແນກສ່ວຍສາອາກອນ ແຂວງ ຈຳປາສັກ ແລະ ຜົນການຄຳນວນຂອງຜູ້ສຶກສາ.

**ໝາຍບອກ:** ຖ້າ  $E = 1$  ສະແດງວ່າປະສິດທິຜົນໃນການເກັບອາກອນ ແມ່ນຢູ່ໃນລະດັບປົກກະຕິ ຫຼື ຍອມຮັບໄດ້.

ຖ້າ  $E > 1$  ສະແດງວ່າປະສິດທິຜົນໃນການເກັບອາກອນ ແມ່ນຢູ່ໃນລະດັບສູງກວ່າປົກກະຕິ.

ຖ້າ  $E < 1$  ສະແດງວ່າປະສິດທິຜົນໃນການເກັບອາກອນ ແມ່ນຢູ່ໃນລະດັບຕໍ່າກວ່າປົກກະຕິ.

ສະຫຼຸບລວມແລ້ວ ປະສິດທິຜົນໃນການຈັດເກັບລາຍຮັບອາກອນຂອງແຂວງຈຳປາສັກ ມີຄ່າ ປະສິດທິຜົນໃນລະດັບດີ  $E \approx 1 (E=0.98)$  ເນື່ອງຈາກວ່າພະແນກອາກອນ ແຂວງ ຈຳປາສັກໄດ້ ມີແຜນການຈັດເກັບລາຍຮັບອາກອນ ແລະ ໄດ້ມີການມອບການເກັບລາຍຮັບໃຫ້ແຕ່ລະເມືອງ ຊຶ່ງມີພະນັກງານ ອາກອນເມືອງເປັນຜູ້ເກັບໂດຍກົງ, ສ່ວນການຈັດເກັບລາຍຮັບອາກອນຢູ່ອ້ອມຂ້າງແຂວງ ແມ່ນບັນດາຫົວໜ່ວຍ ທຸລະກິດເຂົ້າມາມອບເຂົ້າງົບປະມານຂອງແຂວງໂດຍກົງຕາມວັນເວລາທີ່ໄດ້ລະບຸໄວ້ໃນກົດໝາຍສ່ວຍສາອາກອນ ກົດໝາຍສ່ວຍສາອາກອນ (ສະບັບປັບປຸງ). ເລກທີ: 058/ປປທ, ລົງວັນທີ 16/1/2012.

ເຖິງວ່າການຈັດເກັບລາຍຮັບຈາກອາກອນຂອງແຂວງຈຳປາສັກໄດ້ມີຄ່າປະສິດທິຜົນໃນລະດັບດີແຕ່ກໍຍັງມີ ບາງບັນຫາທີ່ຈະຕ້ອງໄດ້ແກ້ໄຂຄື: ພະນັກງານພະແນກອາກອນແມ່ນຕ້ອງໄດ້ມີການໂຄສະນາ ເຜີຍແຜ່ ກ່ຽວກັບ ກົດໝາຍສ່ວຍສາອາກອນ ສະບັບປັບປຸງ, ຂັ້ນຕອນ ແລະ ວິທີການມອບອາກອນຄວນກະທັດຮັດ ແລະ ສ້າງໃຫ້ມີຄວາມສະດວກສະບາຍຫລາຍຂຶ້ນ.

### ເອກະສານອ້າງອີງ

ກະຊວງການເງິນ. (2014). ບົດລາຍງານສະຖານະການເງິນຂອງລັດ ສິກປີ 2013-2014. ນະຄອນ ຫລວງວຽງຈັນ.

ສະພາແຫ່ງຊາດລາວ. (2012). ກົດໝາຍສ່ວຍສາອາກອນ (ສະບັບປັບປຸງ). ເລກທີ: 058/ປປທ, ລົງວັນທີ 16/1/2012. ນະຄອນຫລວງວຽງຈັນ.

ທະນັດພອນ ມະນີວັນ. (2010). ການສຶກສາປະ ສິດທິຜົນການຈັດເກັບລາຍໄດ້ພາສີສຳພາກອນຂອງສຳນັກງານສຳພາກອນ ພື້ນທີ່ສະເຊີງເຊົາ. ຄະນະເສດຖະສາດ ມະຫາວິທະຍາໄລຊຽງໃໝ່. ລາຊະອານາຈັກໄທ.

ທະນາຄານແຫ່ງ ສປປ ລາວ. (2014). ບົດລາຍງານເສດຖະກິດປະຈຳປີ 2014. ນະຄອນຫລວງວຽງຈັນ.

ປະນັດຕາ. (2011). ປັດໄຈເສດຖະກິດທີ່ມີຜົນຕໍ່ການຈັດເກັບພາສີອາກອນ. ຄະນະເສດຖະສາດ, ມະຫາ ວິທະຍາໄລ ຊຽງໃໝ່. ລາຊະອານາຈັກໄທ.

